

P56000S



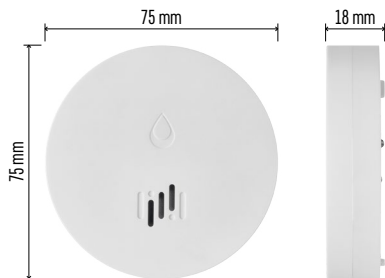
EE | Veelekke andur



Sisukord

Tehniline informatsioon.....	2
Anduri kirjeldus	3
Rakendusega paaristamine	4
Mobiilirakendus	7
Kasutuselevõtt	8

See juhend sisaldab anduri paigaldamise ja käitamise seotud olulist ohutusteavet. Lugege kasutusjuhendit põhjalikult ja hoidke see kindlas kohas alles.



Tehniline informatsioon

Töötemperatuur ja -niiskus: 0 °C kuni +50 °C,
5 % kuni 95 % (ilma kondensatsioonita)

Ümbrise kaitseklass: IP65

Helisignaali: > 85 dB, kaugusega 1 m

Energiatarbimine: ooterežiimis < 20 µA, häirerežiimis < 65 mA

Ülekande sagedus: 2,4 GHz, 25 mW max efektiivne kiirgusvõimsus 25 mW, Zigbee 3.0 protokoll

Toiteallikas: 1 × 3 V CR2

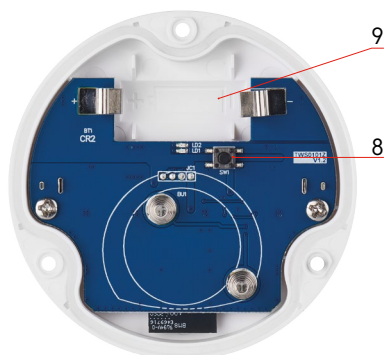
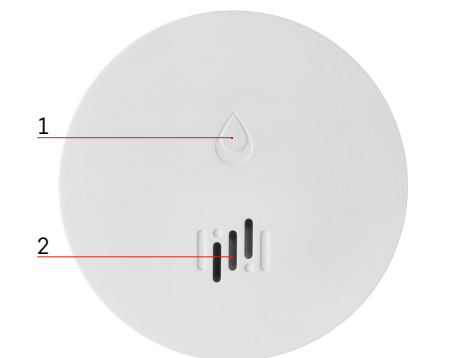
Mõõtmed: 18 × 75 mm

Kaal: 49 g

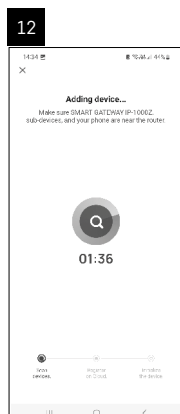
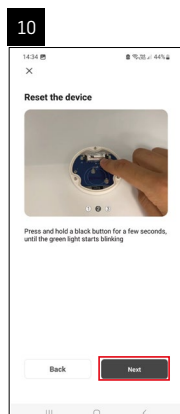
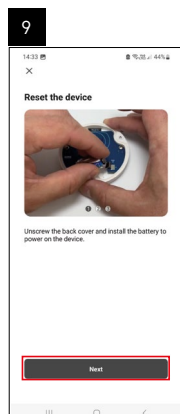
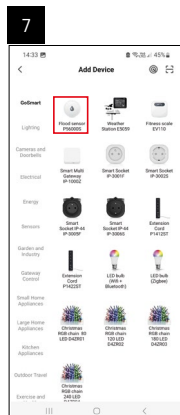
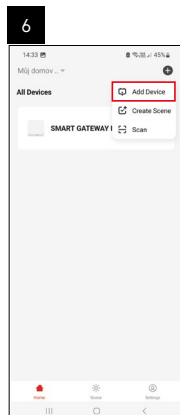
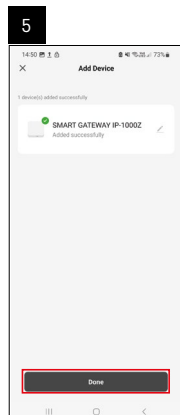
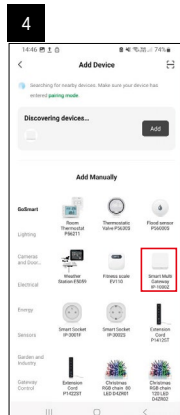
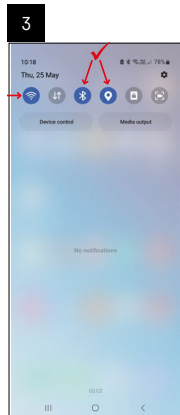
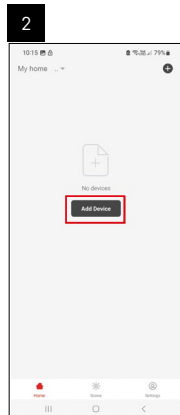


Anduri kirjeldus

- 1 – LED
- 2 – vali häiresignaali
- 3, 4 – veeandur
- 5, 6, 7 – kruvid
- 8 – paaristamisnupp
- 9 – patarei



Rakendusega paaristamine

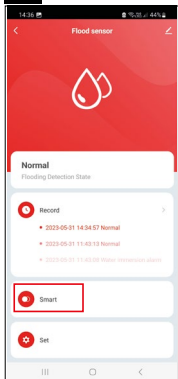


13

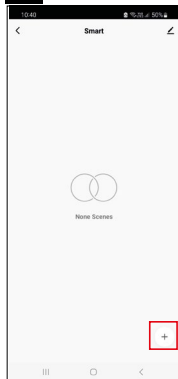


Stsenaariumide loomine

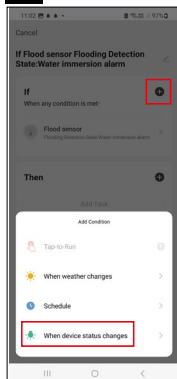
1



2



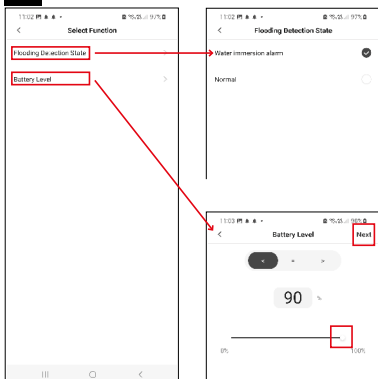
3



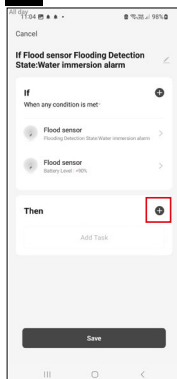
4



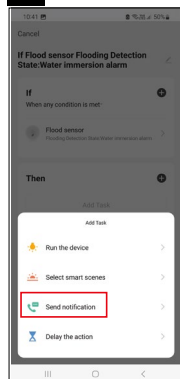
5

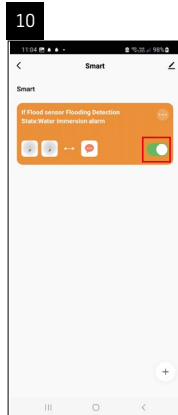
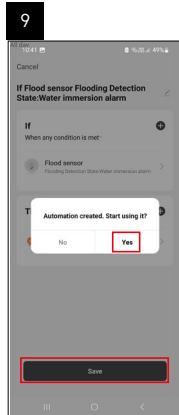
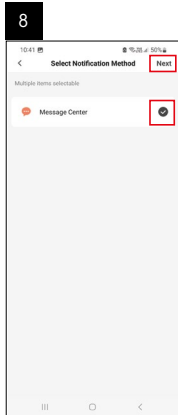


6



7

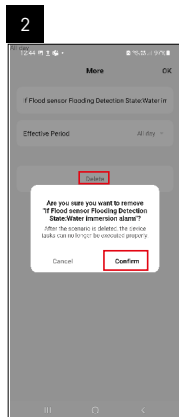
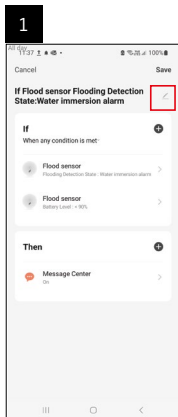




Alarmioleku või tühjenevate patareide teadete vaatamiseks peate esmalt rakenduses nn stsenaariumi looma.

1. Puudutage rakenduses valikut Smart, seejärel puudutage all paremas nurgas nuppu + ja siis rohelist lambipirniikooni.
2. Valige veelekked andur, kinnitage tuvastusolek ja määrake patarei laetuse protsent.
3. Kinnitage ja puudutage telefoniikooni ning määrake seaded.
4. Kui soovite stsenaariumi kustutada, puudutage üleval paremal pliiatsiikooni ja kinnitage kustutamine.

Stsenaariumi kustutamine



Mobiilirakendus

Andurit saab juhtida iOS-i või Androidi mobiilirakenduse abil.

Laadige oma seadmesse alla rakendus EMOS GoSmart.



Kui olete juba rakendust kasutanud, puudutage käsku **Logi sisse**.

Kui te seda veel kasutanud ei ole, puudutage nuppu **Registreeruge** ja registreeruge.

Zigbee lüüsi paaristamine rakendusega

(Kui te juba kasutate lüüsi, siis jätkke see etapp vahele)

Ühendage toitekaabel lüüsiga ning lubage mobiilseadmes GPS ja Bluetooth-ühendus.

Puudutage rakenduses valikut **Add Device** (Lisa seade).

Puudutage vasakul loendit **GoSmart** ja seejärel Smart Multi Gateway IP-1000Z ikooni.

Järgige rakenduses kuvatavaid juhiseid ning sisestage oma 2,4 GHz WiFi-võrgu nimi ja parool.

Lüüs paaristatakse rakendusega 2 minuti jooksul.

Märkus. Kui lüüsi paaristamine nurjub, korraldage neid toiminguid ja kontrollige lüüsi kasutusjuhendi abil seadeid. 5 GHz WiFi-võrke ei toetata.

Anduri paaristamine rakendusega

Eemaldage tagakaane kruvid ja asetage patarei andurisse.

Vajutage pikalt paaristamisnuppu (5 sekundit) või puudutage mõlemat veeandurit kahe sekundi jooksul kolm korda märgade sõrmede või märja svammiga.

Roheline LED-märgutuli hakkab vilkuma – paaristamisrežiim on 2 minutiks aktiveeritud.

Puudutage rakenduses valikut **Add Device** (Lisa seade).

Puudutage vasakul loendit **GoSmart** ja seejärel veelekkete anduri P56000S ikooni.

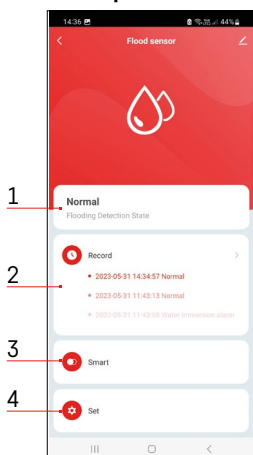
Järgige rakenduses kuvatavaid juhiseid ning sisestage oma 2,4 GHz WiFi-võrgu nimi ja parool.

Andur paaristatakse rakendusega 2 minuti jooksul; LED-märgutuli lõpetab vilkumise.

Asetage tagakaas tagasi.

Märkus. Kui anduri paaristamine nurjub, korraldage neid toiminguid. 5 GHz WiFi-võrke ei toetata.

Rakenduse peamenüü kirjeldus



1. Anduri olek (tava- või häirerežiim)

- häiresignaali käivitumisel kuvab rakendus hoiatusteate

2. Andmete ajalugu

- kuvab hoiatuste/tühjeneva patarei olekute ajalugu

3. Stsenaariumide loomine

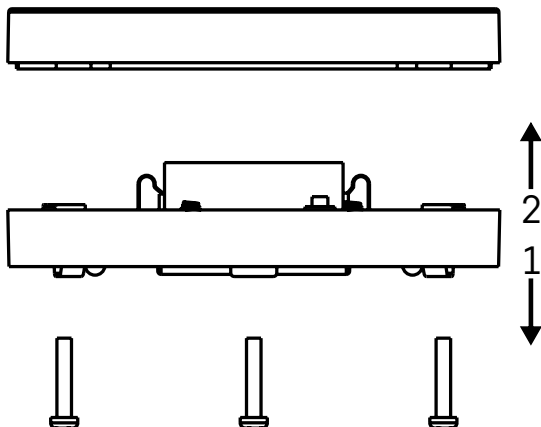
- need on vajalikud selleks, et seade saadaks häirete olekute või tühjenevate patareide teateid

4. Patarei olek

- rakendus kuvab tühjeneva patarei teate, kui patarei pinge langeb alla 2,44 V.
- andur kontrollib patarei pingetaset iga 12 tunni järel või igal häire aktiveerumise korral.

Täpsemaid seadeid vaadake jaotisest Stsenaariumide loomine.





Kasutuselevõtt

Eemaldage veelekke anduri alumisel osal olevad kruvid, eemaldage kate ja sisestage patarei.

Kasutage ainult leelispatareid; ärge kunagi kasutage laetavat akut.

Veenduge, et sisestate patarei õigesti ja järgite õiget polaarsust.

Asetage kate tagasi.

Testige veelekke andurit – tehke mõlemad veeandurid märjaks, näiteks puudutage neid märgade sõrmedega või asetage veelekke andur märjale käterätikule nii, et veeandurid jäävad allapoole.

Heli- ja optiline alarm aktiveerub.

Anduri paigaldamine

Asetage veelekke andur elektrit mittejuhtivale tasapinnale sellise koha vahetusse lähedusse, kus veelekke tõenäosus on kõige suurem, nagu pesumasina, nõudepesumasina, veekraani, boileri, aknalaua jne lähedusse.

Andur peab asuma nähtavas kohas.

Andur on mõeldud kasutamiseks ainult siseruumides.

TÄHELEPANU! Veelekke andur tuvastab ainult vedeliku, mis puutub veeanduritega kokku.

Hoiatus

Kui tuvastatakse veeleke, hakkab veelekke andur väljastama heli- ja optilist signaali.

Veelekke andur esitab pidevalt helisignaali ja samal ajal vilgub punane LED-märgutuli.

Rakenduses kuvatakse veelekketeade.

Häiresignaali ei saa ajutiselt vaigistada ega välja lülitada.

Käesolevaga deklareerib EMOS spol. s r. o. et käesolev raadioseadme tüüp P56000S vastab direktiivi 2014/53/EL nõuetele. ELi vastavusdeklaratsiooni täielik tekst on kättesaadav järgmisel internetiaadressil: <http://www.emos.eu/download>.

